

Mellan Timrå kommun (212000-2395) och Mittuniversitetet (202100-4524) och, nedan betecknad Universitetet respektive Kommunen, har dag som nedan tecknats följande



**TIMRÅ KOMMUN**

## **AVTAL**



**Mittuniversitetet**  
MID SWEDEN UNIVERSITY

### **§ 1 Inledning**

Timrå kommun och Mittuniversitetet inleder genom detta avtal ett samarbete som uttrycker Kommunens och Universitetets ömsesidiga beroenden, utmaningar samt framgångsfaktorer för ökad konkurrenskraft, förnyelse och hållbar utveckling. Samarbetet stödjer utveckling av Kommunens verksamheter och Kommunens Vision 2025: Timrå – en stark kommun i en växande region, bilaga 2. Universitetets engagemang utgår från Universitetets aktuella forsknings- och utbildningsstrategier.

Kommunens och Universitetets övergripande strategiska dokument utgör grund för detta avtal som reglerar formerna för beredning och beslut av gemensamma projekt inom för båda parter prioriterade områden. Finansiering ska ske genom så kallad "matching funds".

Med Universitetet avses alla Mittuniversitetets verksamheter. Med Kommunen avses alla verksamheter inom Timrå kommuns förvaltningar och bolag.

För avtalsperioden 2018-2021, prioriteras följande områden:

- Verksamhetsutveckling genom digitalisering,
  - E-arkiv: öppen data och integration till verksamhetssystem,
  - E-tjänster: nytta som prioriteringsgrund,
- Optimering av samspel samhälle och näringsliv,
- Välskött skola: utvärdering av insatser för resultat samt kunskapsspridning,
- Bostäder och integration: från institution till egen bostad,
- Remote Tower: FoU fjärrstyrd flygtrafikledning.

### **§ 2 Förutsättningar för samverkansmodell**

Kommunen och Universitetet ska under avtalsperioden vid 2 - 4 beslutstillfällen per år utveckla och utvärdera en gemensam samverkansmodell, Samverkansmodellen syftar till att systematiskt bereda, besluta och genomföra projekt för att stärka kopplingen mellan utbildning, forskning, samhälle och näringsliv för ökad attraktivitet och tillväxt. Mål på lång sikt (effektmål) är ett eller flera profilområden med nationell och internationell erkännande samt en ökad attraktivitet för Kommunen och Universitetet på nationell och internationell nivå. Se bilaga 1 mål för samverkansavtalet.

Projekt får endast genomföras antingen inom relationen avtalsparterna emellan alternativt mellan avtalsparterna gemensamt och extern part. Projekt mellan endast den ene av avtalsparterna och extern part ska endast förekomma i undantagsfall och efter sedvanligt konsensusbeslut i styrgruppen.

FW 1

Med profilområde avses ett område där regionen uppvisar forskning med internationell lyskraft som bedrivs i samverkan och sker med ledande internationella näringslivspartners vars kompetens vilar på en bred forskningsbas samt utvecklade samarbeten med regionalt och nationellt näringsliv. Se även bilaga 1.

### § 3 Respektive parts åtaganden

Universitetet åtar sig att kalla till möten och leda arbetet med att utveckla modell för samverkan och samfinansiering mellan Kommunen och Universitetet.

Verksamheter som omfattas av avtalet styrs och följs upp i en styrgrupp. Styrgruppen säkerställer att projekt är i linje med respektive organisations mål och strategier.

Styrgruppen har 6 till 8 deltagare. 3 till 4 från Universitetet (inkluderande rektor som ordförande) och 3 till 4 från Kommunen (inkluderande kommunchefen).

Kommunen respektive Universitetet utser sina deltagare i styrgruppen. Beslut om finansiering och start av projekt fattas som ett konsensusbeslut mellan rektor och kommunchef efter diskussion i styrgruppen.

Styrgruppen säkerställer att det finns resurser i form av pengar och personer för genomförande samt tar emot och godkänner projektleveranser. Styrgruppen ansvarar också för att förväntade effekter av godkända projekts resultat kan realiseras och följas upp i respektive organisation. Möten sker 2 – 4 ggr per år och bereds av en arbetsgrupp. Arbetsgruppen utses av styrgruppen.

Arbetsgruppen

- Ombesörjer dokumentation och protokollföring av styrgruppens beslut,
- Ansvarar för att ta fram beslutsunderlag.
- Ansvarar för att kvalitetssäkra innehåll i styrande dokument, t.ex. direktiv och planer,
- Ansvarar för budgetuppföljning och redovisar utfall och avvikelser till styrgrupp,
- Ansvarar för projektuppföljning och rapporterar resultat och avvikelser till styrgrupp,
- Ansvarar för utvärderingar av samverkansavtal och sammanställer resultat till styrgrupp med förslag till eventuella förbättringsåtgärder,
- Ansvarar för att dokumentation som utgör allmän handling registreras i respektive parts diarium,
- Ansvarar för att utarbeta de interna beslut som behöver fattas av respektive part för att genomföra partens åtaganden enligt avtalet,
- Ansvara för att Forskaravtal enligt § 5 upprättas och undertecknas av forskaren och behörig firmatecknare.

Styrgruppen ska senast i oktober följa upp innevarande års verksamhet och besluta om inriktning och verksamhet för det kommande året.

### § 4 Tillhandahållande av teknisk utrustning

Parterna ska planera för och avtala om kostnader för teknisk utrustning inför beslut om finansiering i styrgruppen.

heller skäligen kunde ha undvikit eller övervunnit, ska detta utgöra befrielsegrund som medför tidsförskjutning och befrielse från ersättning eller andra påföljder, liksom betalning, så länge hindren kvarstår. Detta förutsätter dock att ifrågavarande part vidtar alla objektiva sett rimliga åtgärder för att fullgöra avtalet trots föreliggande Force Majeure-händelse.

Part som önskar åberopa Force Majeure-händelse ska underrätta den andra parten skriftligen utan dröjsmål. Part ska också skriftligen underrätta den andra parten skriftligen så snart Force Majeure-händelse upphör.

## § 11 Ändringar och tillägg till avtalet

Alla ändringar och tillägg till avtalet ska ske skriftligen och undertecknas av för vardera parten behöriga företrädare för att vara giltiga.

## § 12 Tvist

Detta avtal förutsätter förtroendefull samverkan mellan parterna och eventuell tvist eller oklarhet vid tolkning eller tillämpning av avtalet ska i första hand lösas i samförstånd. Om samförstånds lösning inte kan uppnås ska tvist med anledning av avtalet avgöras av svensk domstol.

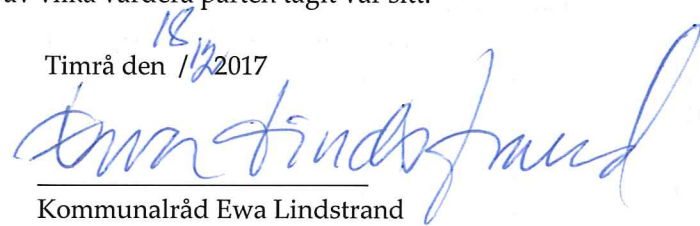
Svensk lag ska tillämpas på detta avtal.

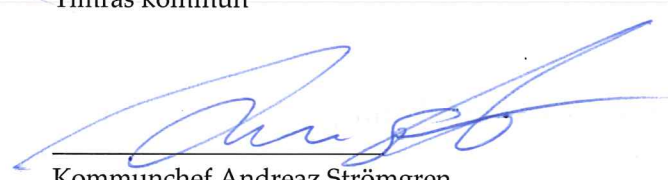
Detta avtal har upprättats i två exemplar av vilka vardera parten tagit var sitt.

Sundsvall den 15 / 2017

  
Rektor Anders Fällström  
Mittuniversitetet

Timrå den 18 / 2017

  
Kommunalråd Ewa Lindstrand  
Timrås kommun

  
Kommunchef Andreaz Strömgren  
Timrå kommun

## Bilagor:

1. Mål för samverkansavtalet, effektmål, avtalsmål och projektmål
2. Vision 2025: Timrå – en stark kommun i en växande region

## § 5 Immateriella rättigheter i projektavtal

Projekt inom ramen för samarbetet kan komma att använda immateriella rättigheter som tillkommer parten eller någon av partens anställda, eller immateriella rättigheter som uppkommer inom ramen för samarbetet. Parterna ska inför start av sådana projekt träffa nödvändiga avtal om hantering av immateriella rättigheter. Part ansvarar för att upprätta avtal med medarbetare som deltar i projektet för att säkerställa att projektavtalets bestämmelser om immateriella rättigheter kan efterlevas.

## § 6 Marknadsföring

Avtalets effekter måste kommuniceras och marknadsföras för att omvärlden ska kunna värdera och erkänna profilområden. Universitetet och Kommunen åtar sig att kommunicera och marknadsföra samverkansmodell, resultat av aktiviteter och projekt inom ramen för ordinarie verksamhet, ex varumärkesarbete. Styrgruppen kan inom ramen för de kommunala befogenheterna därutöver besluta om särskilt riktade aktiviteter och projekt med koppling till kommunikation och marknadsföring för att uppnå mål.

## § 7 Överenskommen ersättning och betalningsvillkor

Avtalet förbinder Kommunen och Universitetet att avsätta ekonomiska medel enligt plan. Planen bygger på 50 % insatser från varje part, så kallade "matching funds". Uppsägningsregler av avtalet under dess giltighetstid regleras i § 12. Styrgruppen kan besluta om att vid behov överföra outnyttjade medel mellan år om behov finns.

Ekonomisk plan (Msek)

ÅR	Timrås Kommun	Mittuniversitet	Totalt
2018	1	1	2
2019	1	1	2
2020	1	1	2
2021	1	1	2
2018 – 2021	4	4	8

Rekvision av medel enligt tabellen sker två gånger per år, halvårsvis i förskott.

## § 8 Kontaktpersoner

Kontaktperson vid universitetet är rektor.

Kontaktperson vid Kommunen är kommunchef.

## § 9 Avtalets giltighetstid samt uppsägningsregler

Avtalet är giltigt från 2018-01-01 till 2021-12-31.

Uppsägning av avtal under dess giltighetstid sker skriftligt. Skäl för uppsägning är dokumenterade brister i överenskomna åtaganden eller leveranser i styrgrupp och arbetsgrupp som hindrar genomförande av gemensamma projekt.

## § 10 Force Majeure

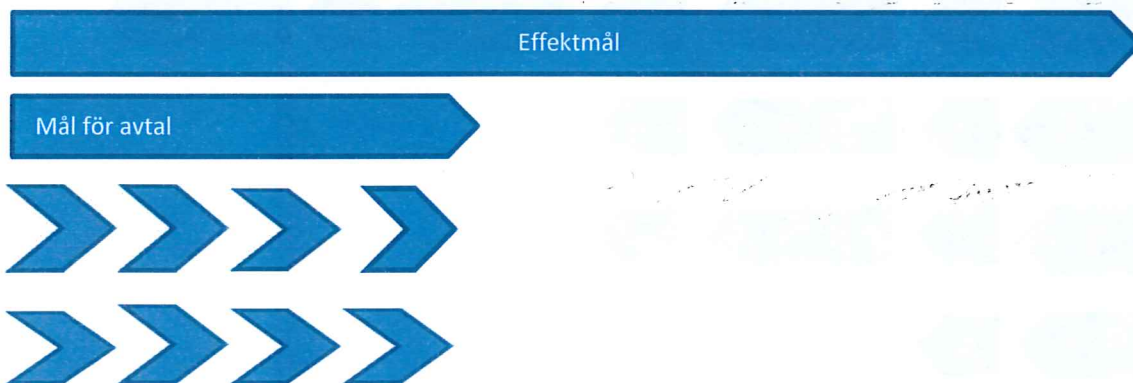
Om part förhindras att fullgöra avtalade åtaganden till följd av omständighet utanför dennes kontroll som part inte skäligen kunde förväntas ha räknat med vid avtalets träffande och vars följder part inte

## Mål för samverkansavtal

### 1 Definition av Mål

Mål finns på tre nivåer:

1. Effektmål – utveckling av ett eller flera profilområden hos respektive part
2. Avtalsmål – utvecklad samverkansmodell
3. Projektmål – mål för projekt

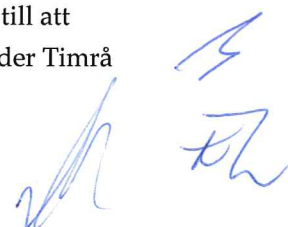


#### 1.1 Effektmål

Mål på lång sikt (effektmål) är ett eller flera områden med nationellt och internationellt erkännande "Centres of Excellens" hos båda parter för ökad attraktivitet för Timrå kommun och Mittuniversitetet. Områden vid Mittuniversitetet utvecklas i samspel med utveckling av Timrå kommuns verksamheter

#### 1.2 Avtalsmål

Timrå kommun och Mittuniversitetet ska under avtalsperioden vid 2 - 4 beslutstillfällen per år utveckla och utvärdera en gemensam samverkansmodell. Samverkansmodellen syftar till att systematiskt bereda, besluta och genomföra projekt för att nå effektmål. Avtalet förbinder Timrå



kommun och Mittuniversitetet att avsätta ekonomiska medel enligt överenskommen plan. Styrggruppen beslutar om varje projektstart och finansiering. Planen bygger på 50 % insatser från varje part, så kallade "matching funds".

### 1.3 Projekt mål

Projektens resultat ska leda mot effektmål. Avtalsparterna är överens om att prioritera projekt som stödjer Timrå kommuns utveckling av dess verksamheter och/eller Timrå kommuns strategi för utveckling av samhälle och näringsliv. Syftet är att stärka kopplingen mellan samhälle, näringsliv, kommunens verksamheter, grundutbildning och forskning.

## 2 Arbetssätt och finansiering



Styrgruppen ska senast i oktober följa upp innevarande års verksamhet och besluta om inriktning och verksamhet för det kommande året. Samverkansmodell utvärderas – "leder avtal mot önskat effektmål?"

## 3 Målformulering

Projekt ska beredas inför styrgruppens beslut. Mål ska formuleras utifrån följande logik.

1. Det finns ett tydligt behov/efterfrågan i näringsliv, samhälle och inom kommunens verksamhet. (behovsanalys/omvärldsanalys),

*Handwritten signature*

2. De finns en tydlig relation mellan projektleveranser som stödjer Timrå kommuns utveckling av dess verksamheter och/eller Timrå kommuns vision och mål för utveckling av samhälle och näringsliv. På samma sätt ska en tydlig relation finnas till Mittuniversitetets strategier.
3. Innehålla en beskrivning av hur projektet leder mot effektmål samt hur planen ser ut i nästa fas i projekt och uppväxling.

#### **4 Mål att följa upp och kommunicera**

1. Inom varje prioriterat område ska under avtalsperioden styrgruppen ha beslutat om förstudier, minst en förstudie per område
2. Under avtalsperioden ska minst tre uppväxlade projekt med extern finansiering startas upp.





TIMRÅ KOMMUN



# Timrå – en stark kommun i en växande region





# Varför en vision?

- En vision är en positivt laddad uppfattning om en önskad framtid. Att enas om en gemensam vision ger oss en bättre förutsättning att tillsammans kunna förverkliga våra förväntningar och uppfylla våra mål. En bra vision bör:
- Vara begriplig
- Skapa identitet
- Ge inspiration till framtida satsningar och investeringar



# Vår vision föds

Vår vision berättar om ett önskat tillstånd år 2025.

Arbetet har utgått ifrån tre grundfrågor:

- Vart är vi? Utgångsläge
- Vart ska vi? Vision
- Hur ska vi ta oss dit? Strategier
- Fem fokusområden;
  - ❖ Tillväxt
  - ❖ Service
  - ❖ Livsmiljö
  - ❖ Medarbetaren
  - ❖ Tillväxt



TIMRÅ KOMMUN

# Timrå – en stark kommun i en växande region

# 2025

## Tillväxt

*Timrå är det självklara valet för företagande och inflyttning!*

Här finns Norrlands bästa företagsklimat. Timrås unika strategiska läge och infrastruktur, närhet till universitet, kommunikationer och handel bidrar till att företagen växer och att nya verksamheter etableras.

Timrå kommun är lyhörd för företagens behov och levererar en så god och tillförlig service att vi är i topp 10 i Sverige när det gäller service till företagen.

Klimatet för entreprenörskap och nyföretagande är utmärkt och innefattar stimulans av entreprenörskap på alla nivåer i skolan.

Kreativa och trygga läromiljöer och det livslånga lärandet är viktiga samhälls- och tillväxtmotorer.

Timrå erbjuder attraktiva bostäder och vackra naturnära miljöer för alla.

## Service

*Vi är proffs på service!*

Vi ger alla ett förstklassigt bemötande och effektiv service. Vi säkerställer servicenivån till medborgare och företagare genom tydliga servicegarantier.

Vi lägger stor vikt på samarbete mellan kommunens verksamheter och med aktörer i regionen.

Medborgaren, företagaren och besökaren kan utföra sina ärenden närsomhelst på dygnet.

Det innebär att vårt arbete präglas av nyfikenhet och lyhördhet inför de olika behoven.

## Medarbetaren

*Timrå kommun har motiverade medarbetare!*

Timrå kommun stimulerar till en hög grad av delaktighet, mångfald och kompetensutveckling samt tar ansvar för varje medarbetare, vilket gör att varje medarbetare känner ansvar för sitt uppdrag.

## Ekonomi

*Timrå kommun har en ekonomi i balans!*

Kommunen har handlingsfrihet på kort och lång sikt, tack vare en god ekonomisk hushållning med en stark soliditet, i jämförelse med Norrlands kommuner.

## Livsmiljö

*Timrå erbjuder livskvalitet med en mångfald av upplevelser, en trygg tillvaro och ett klimatsmart liv!*

Med nio mil kuststräcka och ett vackert inland har vi unika naturnära miljöer som är tillgängliga för alla.

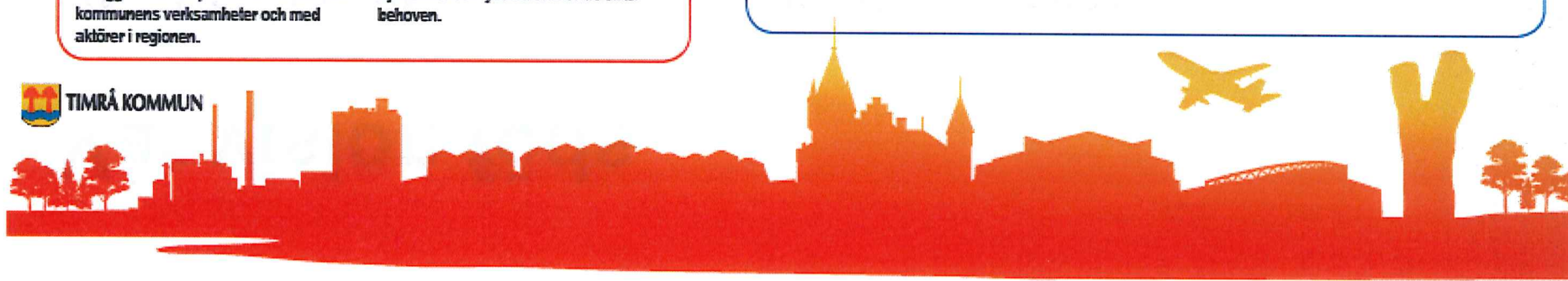
Vårt rika föreningsliv skapar framtidstro, utveckling, engagemang och god hälsa.

Vi erbjuder en attraktiv och kreativ skola där alla elever trivs och där studieresultaten ligger på toppnivå i Norrland!

Vi ger en trygg och god omsorg till våra äldre och andra behövande utifrån den enskildes behov.

Vi accepterar ingen mobbing, diskriminering eller socialt utanförskap. I kommunen råder jämställdhet, tillgänglighet, mångfald och social integration.

Det är enkelt att leva i Timrå och livet präglas av ett klimatsmart förhållningssätt!



# Tillväxt – Timrå är det självklara valet för företagande och inflyttning!

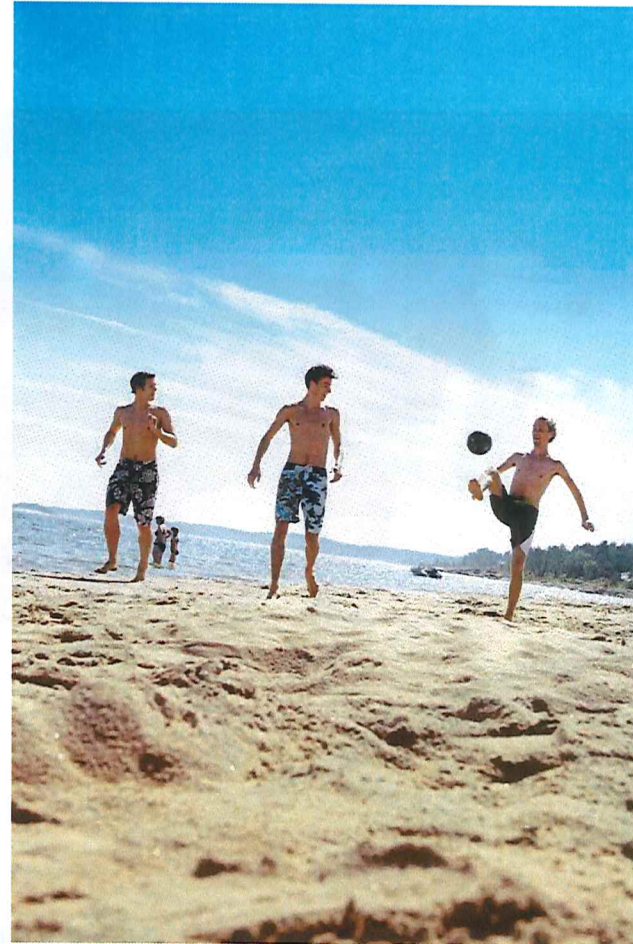
- Här finns Norrlands bästa företagsklimat. Timrås unika strategiska läge och infrastruktur, närhet till universitet, kommunikationer och handel bidrar till att företagen växer och att nya verksamheter etableras.
- Timrå kommun är lyhörd för företagens behov och levererar en så god och tillförlitlig service att vi är i topp 10 i Sverige när det gäller service till företagen.
- Klimatet för entreprenörskap och nyföretagande är utmärkt och innefattar stimulans av entreprenörskap på alla nivåer i skolan.
- Kreativa och trygga läromiljöer och det livslånga lärandet är viktiga samhälls- och tillväxtmotorer.
- Timrå erbjuder attraktiva bostäder och vackra naturnära miljöer för alla.



TIMRÅ KOMMUN

# Livsmiljö – Timrå erbjuder livskvalitet med en mångfald av upplevelser, en trygg tillvaro och ett klimatsmart liv!

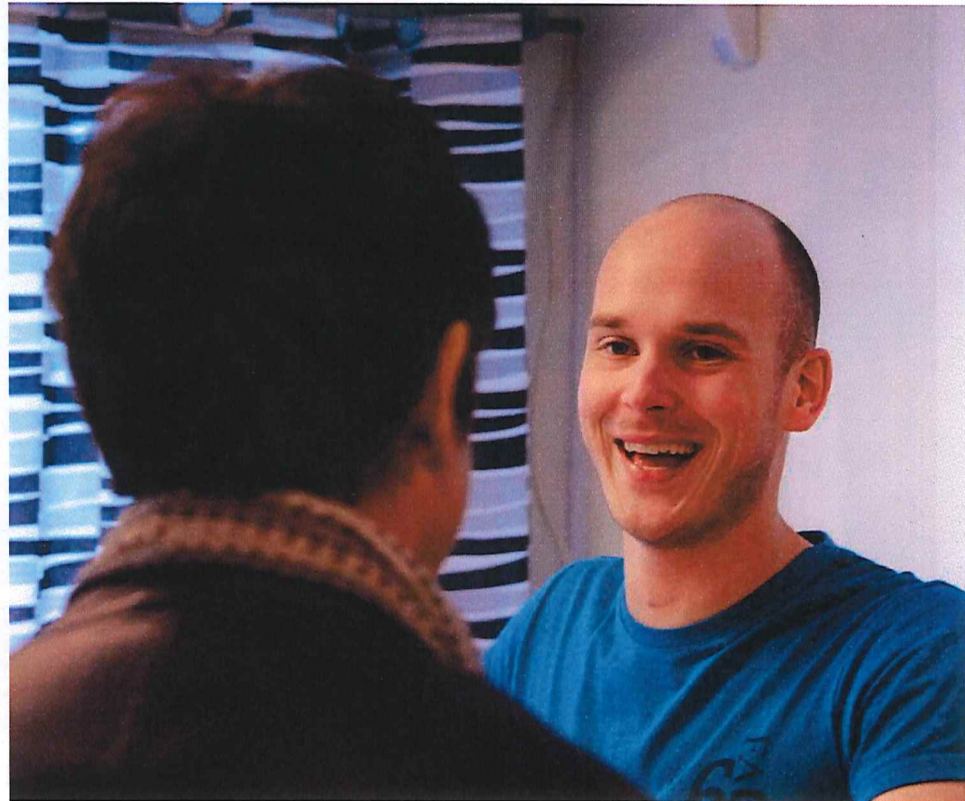
- Med nio mil kuststräcka och ett vackert inland har vi unika naturnära miljöer som är tillgängliga för alla.
- Vårt rika föreningsliv skapar framtidstro, utveckling, engagemang och god hälsa.
- Vi erbjuder en attraktiv och kreativ skola där alla elever trivs och där studieresultaten ligger på toppnivå i Norrland!
- Vi ger en trygg och god omsorg till våra äldre och andra behövande utifrån den enskildes behov.
- Vi accepterar ingen mobbning, diskriminering eller socialt utanförskap. I kommunen råder jämställdhet, tillgänglighet, mångfald och social integration.
- Det är enkelt att leva i Timrå och livet präglas av ett klimatsmart förhållningssätt!



TIMRÅ KOMMUN

# Service – *Vi är proffs på service!*

- Vi ger alla ett förstklassigt bemötande och effektiv service. Vi säkerställer servicenivån till medborgare och företagare genom tydliga servicegarantier.
- Vi lägger stor vikt på samarbete mellan kommunens verksamheter och med aktörer i regionen.
- Medborgaren, företagaren och besökaren kan utföra sina ärenden närsomhelst på dygnet.
- Det innebär att vårt arbete präglas av nyfikenhet och lyhördhet inför de olika behoven.



**TIMRÅ KOMMUN**

# Medarbetaren – *Timrå har motiverande medarbetare!*

- Timrå kommun stimulerar till en hög grad av delaktighet, mångfald och kompetensutveckling samt tar ansvar för varje medarbetare, vilket gör att varje medarbetare känner ansvar för sitt uppdrag.



TIMRÅ KOMMUN

# Ekonomi – *Timrå kommun har en ekonomi i balans!*

- Kommunen har handlingsfrihet på kort och lång sikt, tack vare en god ekonomisk hushållning med en stark soliditet, i jämförelse med Norrlands kommuner.



TIMRÅ KOMMUN

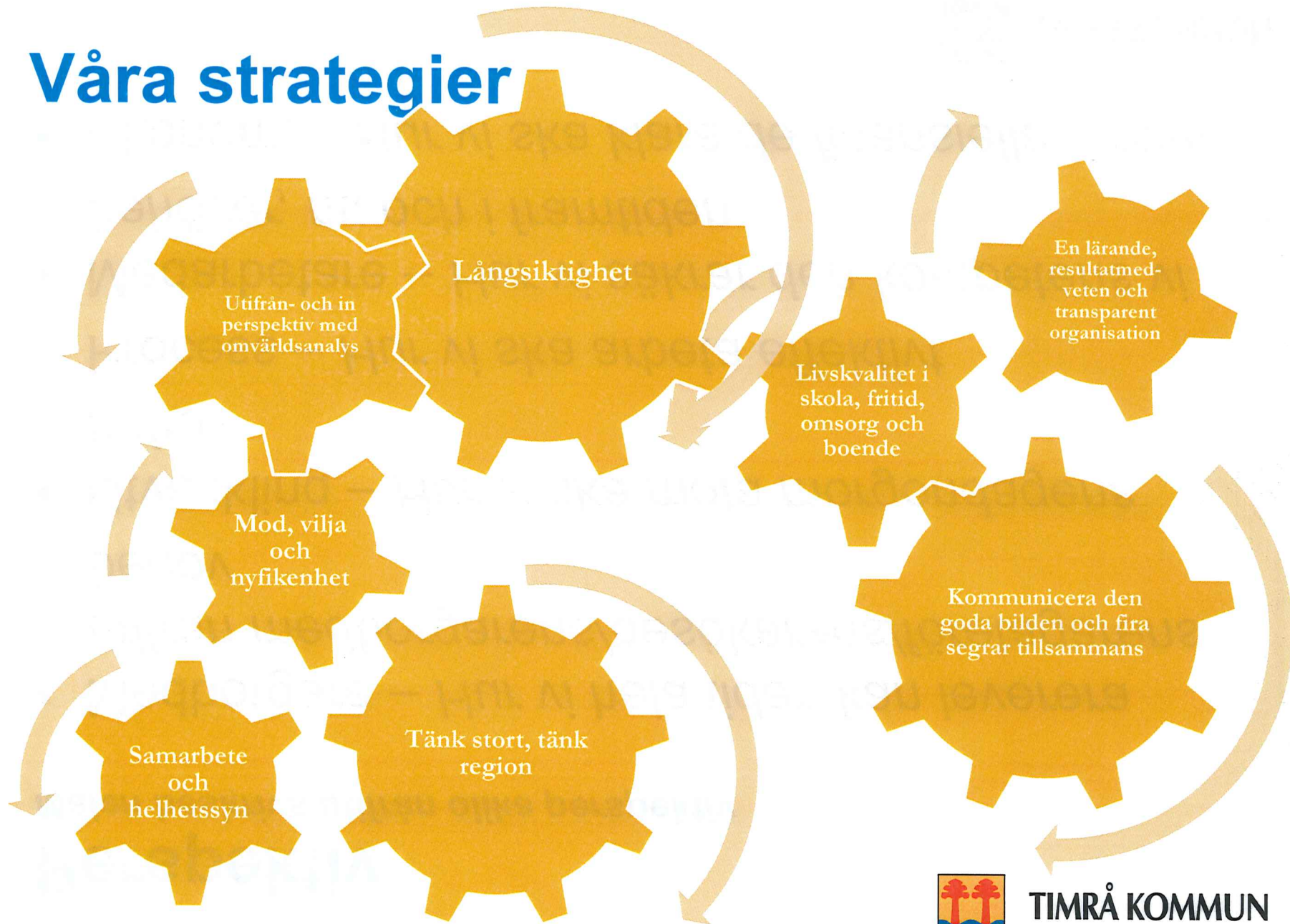


# Strategi

- Strategi är ett vägval – en riktningsbestämning, med konsekvensen att ett vägval innebär att andra vägval har uteslutits.
- Strategi avses i allmänhet hur vi ska uppnå målen.
- Alltså strategierna talar om vad vi gör och i vilken riktning så att vi uppnår målen och närmar oss visionen.
- Våra strategier gäller för hela organisationen.



# Våra strategier



TIMRÅ KOMMUN

# Perspektiv

*Målen beskrivs utifrån olika perspektiv*

- Medborgare – *Hur vi hela tiden kan leverera utifrån medborgarens/besökarens/företagarens behov*
- Utveckling – *Hur vi ska möta morgondagens behov*
- Process – *Hur vi ska arbeta effektivt*
- Medarbetare – *Hur vi säkrar den kompetens vi behöver, nu och i framtiden*
- Ekonomi – *Hur vi ska klara de finansiella kraven*



TIMRÅ KOMMUN

# Mål - medborgare

- Varje enhet är välskött, attraktiv och kunskaps- och värdeskapande för förskolebarn, skolungdom och vuxen-studerande
- Våra brukare inom äldreomsorgen och andra behövande känner sig trygga med den omsorg vi ger dem
- Medborgarna anser att Timrå erbjuder livskvalitet och service
- Besökaren är nöjd med sin upplevelse
- Timrå skapar hållbar tillväxt genom digitaliseringens möjligheter.

*Övergripande mål av betydelse för god ekonomisk hushållning*



**TIMRÅ KOMMUN**

# Mål - utveckling

- Timrå har Norrlands bästa företagsklimat och ligger på topp i Sverige när det gäller service till företagen
- Timrå erbjuder ett företagsklimat med mångfald av branscher och företagare
- Timrå har ett utbud som motsvarar efterfrågan av attraktiva bostäder

*Övergripande mål av betydelse för god ekonomisk hushållning*



**TIMRÅ KOMMUN**

# Mål - process

- Våra ledtider följer servicedeklaration
- Vi arbetar med ständiga förbättringar

*Övergripande mål av betydelse för god ekonomisk hushållning*



**TIMRÅ KOMMUN**

# Mål - medarbetare

- Vi är engagerade och stolta medarbetare i framgångsrika Timrå kommun
- Timrå kommuns organisation speglar samhället i Timrå
- Vi har en ständig kompetens-utveckling inom det egna arbetsområdet

*Övergripande mål av betydelse för god ekonomisk hushållning*



**TIMRÅ KOMMUN**

# Mål – ekonomi

- Resultat enligt fastställd budget
- Soliditet i paritet med Norrlands kommuner
- Finansierad pensionsskuld
- Investeringar i den takt som tillgångarna minskar med årliga avskrivningar

*Övergripande mål av betydelse för god ekonomisk hushållning*



**TIMRÅ KOMMUN**

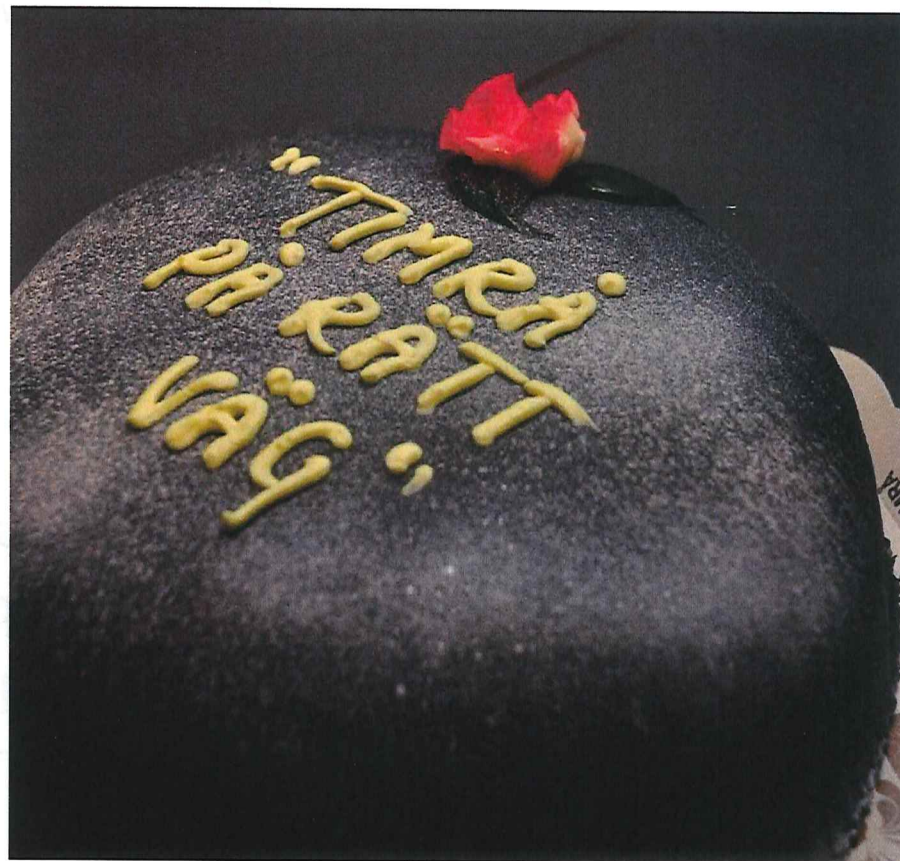


# Lycka till!

- Planera
- Agera
- Utvärdera
- Revidera
- Glöm inte att fira framgångarna!

Mer information:

Yvonne Westerlund, ekonomichef,  
[yvonne.westerlund@timra.se](mailto:yvonne.westerlund@timra.se)



TIMRÅ KOMMUN